

ВСЕРОССИЙСКАЯ ОЛИМПИАДА ШКОЛЬНИКОВ ПО ГЕОГРАФИИ 2020–2021 уч. г. ШКОЛЬНЫЙ ЭТАП. 10 КЛАСС

Задание 1

Пользуясь знаниями по географии, полученными в предыдущие годы, а также картами атласа, определите ошибку в логических рядах географических объектов мира. В скобках к двум рядам дана подсказка, которая помогает объяснить, по какому принципу объединены географические объекты. Обоснуйте исключение ошибочного объекта, приведите один собственный пример для продолжения логического ряда. Учтите, что все географические объекты должны характеризовать особенности географии мира. Ответы занесите в таблицу.

- 1) Зоя – Витим – Ингода – Аргунь – Буряя.
- 2) Ненцы – нганасаны – коряки – чукчи – карелы (проживание).
- 3) Шелехов – Братск – Саяногорск – Ачинск – Красноярск.
- 4) Усть-Луга – Корсаков – Ванино – Де-Кастри – Находка.
- 5) Хакасия – Калмыкия – Чувашия – Тыва – Ингушетия (особенности национального состава).

Номер ряда	Ошибка в логическом ряду	Обоснование исключения	Ваш вариант для продолжения логического ряда
1	Витим 35	Все перечисленные реки относятся к бассейну реки Витим. Кроме Витима 45	Шиньон 35
2	Коряки 35	Все перечисленные народы, кроме коряков, проживают на побережье Северо-лежачего моря 45	Якуты 35
3	Ачинск 35	Эти города, кроме Ачинска, являются центрами выплавки алюминия 45	Иркутск 35
4	Усть-Луга 35	Кроме Усть-луги, остальные являются портами Тихого океана 45	Магдберг 35
5	Хакасия 35	В перечисленных республиках преобладает буддизм 45	Якутия 35

Максимальный балл – 50.

505

## Задание 2

Численность и доля городского населения в мире непрерывно возрастают. Сегодня в городах проживает уже более половины жителей планеты. Вместе с тем в нашей стране за последние десятилетия рост численности населения городов замедлился, а во многих из них произошло снижение количества жителей.

На рисунках представлены графики изменения численности населения шести российских городов за последние 40 лет: **Дербента, Долгопрудного, Ленинск-Кузнецкого, Нового Уренгоя, Тынды и Урюпинска.**

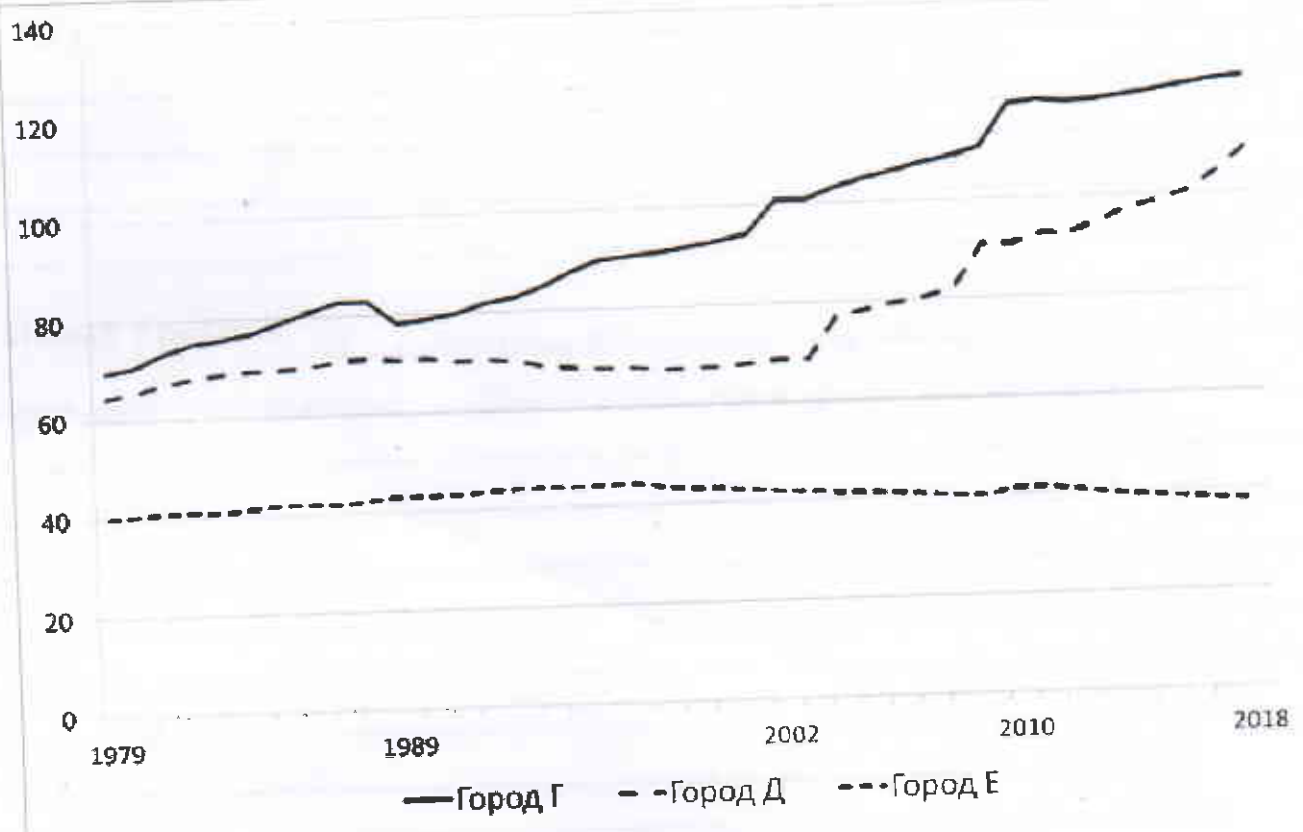
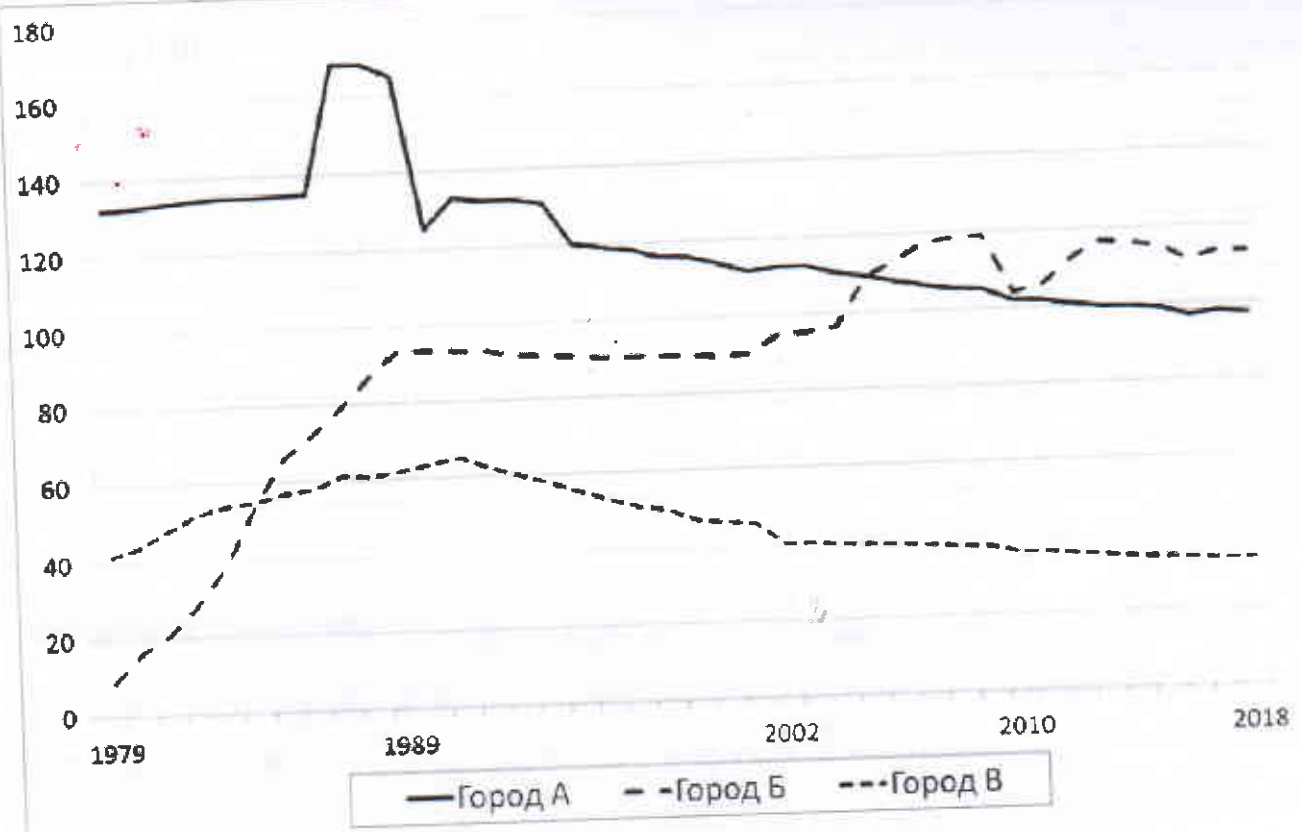
Определите, каким городам соответствует каждая из линий графиков (А–Е). Для каждого случая объясните, какие политические, административные, экономические, демографические или иные причины привели к увеличению или уменьшению численности населения в этих городах. Соотнесите с каждым из городов одно из следующих кратких описаний:

- 1) На его гербе изображён белый лебедь.
- 2) Неофициальная столица российской провинции.
- 3) Неофициальная столица БАМа.
- 4) Крупнейший центр газовой промышленности России.
- 5) Старейший город России.
- 6) Во время войны сюда, в Кузбасс, были эвакуированы многие промышленные предприятия.

С чем связаны резкие (за один год) изменения численности населения городов, что превращает графики в ломаные линии?

**Дербент:** 5 график соответствует Д. На протяжении последних 40 лет численность населения города увеличивается. Связано с ростом населения в Дагестане

28



Долгопрудный:

Ленинск-Кузнецкий: 6 (во время войны в Кузбассе  
были эвакуированы многие промышленные  
предприятия - графич. город 2

25

Новый Уренгой: 4 (крупнейший центр газовой  
промышленности России) - графич. город 5

25

Тында: 3 (координатная плоскость) - график  
города В.

20

Урюпинск:

С чем связаны резкие (за один год) изменения в численности населения городов, что превращает графики в ломаные линии?

Максимальный балл - 50.



### Задание 3

3.1. Определите экономические районы 1–3, распознав имена собственные географических объектов по трём буквам, которые входят в состав их названия. Известно, что первый объект – город (административный центр), второй объект – река, третий – форма рельефа, четвёртый – особо охраняемая природная территория (ООПТ).

Экономический район	1	2	3
Административный центр	уэа	яол	мрк
Река	агр	дер	пчр
Форма рельефа	пту	мёр	тма
ООПТ	бгр	лст	ювг

Заполните соответствующие ячейки в таблице.

Экономический район	1	2	3
	Восточно-Сибирский 20	Центральный 15	Северный 20
Административный центр	Ула-Уде 10	Креславль 10	Мурманск 10
Река	Ангара 10	Волга 10	Волга 10
Форма рельефа	Литва Пурера 10	лесенная низменность 10	Плоский 10
ООПТ	Баргузинский заповедник 10	Камчатский парк "Восточный заповедник" 10	национальный парк "Южный Восток" 10

3.2. Нанесите границы экономических районов 1–3 на контурную карту и проставьте им соответствующие номера.



3.3. Проведите сравнение экономических районов 1–3 по следующим критериям: площадь, численность населения, выгода **экономико-географического положения** (ЭГП), освоенность территории, **природно-ресурсный потенциал** (ПРП), **валовой региональный продукт** (ВРП). Для проведения сравнения используйте следующие обозначения: А – максимальный, Б – средний (относительно районов сравнения), В – наименьший. Запишите результаты Вашего сравнения в таблицу (в ячейки впишите только буквы А, Б, В).

Критерии	Экономический район 1	Экономический район 2	Экономический район 3
Площадь	В	Б	А
Численность населения	Б	А	В
Выгода ЭГП	В	В	А
Освоенность территории	В	А	Б
ПРП	А	В	Б
ВРП	Б	А	В

3.4. Какие виды районирования, помимо деления нашей страны на экономические районы, Вам известны? Приведите пять любых примеров.

125

Административно-территориальное, физико-географическое, федеральное округа, географические районы, военные округа, природные зоны, тип растительности

50

Максимальный балл – 50.

#### Задание 4

Определите субъект Российской Федерации по описанию и, используя карты атласов, заполните таблицу.

Этот индустриальный регион, по площади сопоставимый с Венгрией, Португалией или Австрией, граничит с четырьмя субъектами Российской Федерации и одним государством. Уникальной чертой географического положения этого региона является ещё одна «граница», которая также пересекает трёх его соседей. Территория субъекта Российской Федерации располагается в трёх природных зонах в пределах двух природных районов. Для сохранения уникальных природных комплексов созданы национальные парки и заповедники.

Этот регион является одним из наиболее крупных в экономическом отношении субъектов Российской Федерации. По масштабам чёрной металлургии он не имеет себе равных в стране. Комбинаты полного цикла расположились в административном центре и во втором по численности населения городе региона. Любовь к металлу отразилась и в художественных промыслах: в чугунном литье и выплавке булатной стали. Цветная металлургия выделяется производством меди и ещё одного металла (его доля в производстве по стране составляет 60 %). До недавнего времени здесь производили и никель, но в 2017 г. предприятие было закрыто. Славится регион и своей машиностроительной продукцией: тракторы, грузовые автомобили, трамвайные вагоны, ракетно-космическая техника и т.д. Энергетика региона включает добычу бурого угля и тепловые электростанции. Здесь расположено больше всего в России атомградов, в которых получили развитие производства ядерного топливного цикла.

Субъект Российской Федерации	Челябинская область	50
Соседние субъекты Российской Федерации	Свердловская область	10
	Курганская	10
	Оренбургская	10
	Республика Башкортостан	10
Пограничное государство	Казахстан	10
Уникальная граница	Граница между Европой и Азией	20
Природные районы	Урал	10
	Зап. Сибирь	10



Национальные парки	Таганай "	20
	"Зюраткуль "	20
Заповедники	Ильинский	20
	Южно-Уральский	20
Комбинаты полного цикла	Чайбинск	20
	Машиностроитель	20
Центр чугунолитейного	Каспи	20
Центр производства булатной стали	Златоуст "	20
Центры производства меди	Карабаш	20
	Копейск	20
Цветной металл	Челябинск	20
Центр производства никеля	Верхний Уфа	20
Центр производства грузовых автомобилей	Миасс	20
Центр производства трамвайных вагонов	Усть-Катав	20
Центр добычи бурого угля	Копейск / Коркино	20
Крупнейшая ТЭС региона	Браунская	20
Атомграды	Снежинск	20
	Озерск	20

Максимальный балл – 50.

Максимальный балл за работу – 200.

480

Проверила Вулф-